



Národní pedagogický institut  
České republiky



# Modularizace v ČR

23. 4. 2026, Bratislava, EQAVET NRP CZ/SK workshop

 The picture can't be displayed.

# Modulární výuka

Soulad se školským zákonem (obsah vzdělávání může být v ŠVP uspořádán do předmětů nebo jiných ucelených částí učiva, např. modulů)

Strategické dokumenty ČR (Strategie 2030+ a Dlouhodobý záměr 2023-2027)

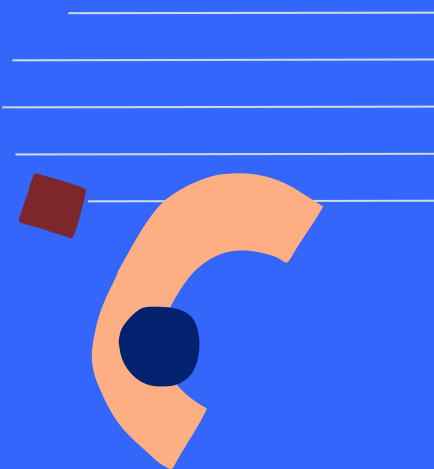
Projekt MOV (2017-2020, 105 škol, vytvořeno přes 1150 modulů)

EQAVET (9 zapojených škol)

Pokusné ověřování Lyceum



## Modulární výuka



Modularizace jako funkční nástroj pro modernizaci odborného vzdělávání a jeho větší soulad s měnícími se potřebami trhu práce. Efektivnější způsob výuky, která více provazuje teorii s praxí.

Modulární výuka spočívá ve změně přístupu, která se týká především přenesení pozornosti z probírané látky na učební činnosti žáka a na výsledky učení, které jsou pak také předmětem hodnocení zvládnutí modulu.

Tak jako odborné vzdělávání je i modularizace (a přístupy k ní) velmi pestrá.

## Modulární výuka



### Typy modulů

Teoretické

Praktické

Teoreticko-praktické

Všeobecně vzdělávací/průřezové

Propojení s dalším vzděláváním (vazba na Národní soustavu kvalifikací)

Definování výsledků učení, vymezení funkce a účelu, hodnocení žáků

## Co připravujeme

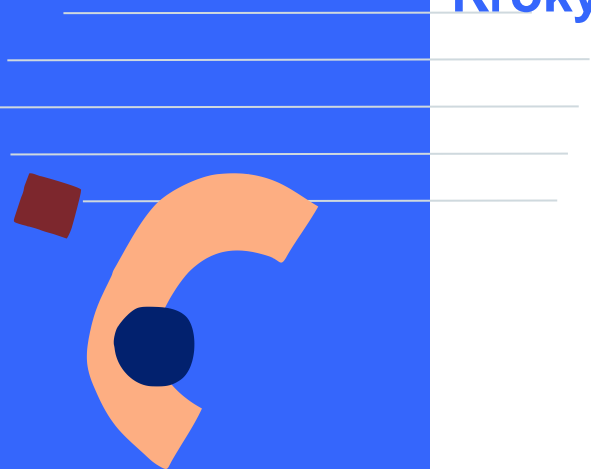
**8 případových studií** ze zapojených škol jako praktické vodítko pro školy i tvůrce politik při zavádění do praxe (zatím 4 zveřejněné)

**Workshopy** na školách a sdílení

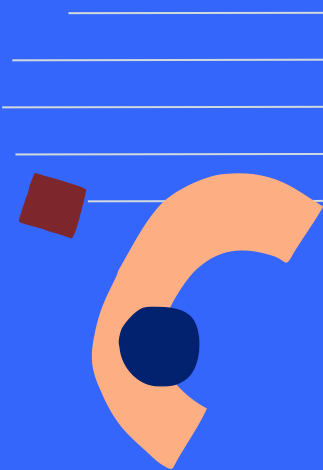
**Metodická příručka s využitím cyklu kvality**

**Checklist podmínek** pro modularizovanou výuku

**Kroky pro zavedení** modularizované výuky



## Modulární výuka



Cesta k modularizaci je postupná a vyžaduje spolupráci celého týmu a podporu vedení školy.

### **Benefity**

flexibilita, reakce na rychlý vývoj v oborech, úzké propojení teorie a praxe, úzká spolupráce uvnitř pedagogického sboru, využití napříč obory vzdělání, podpora celoživotního učení

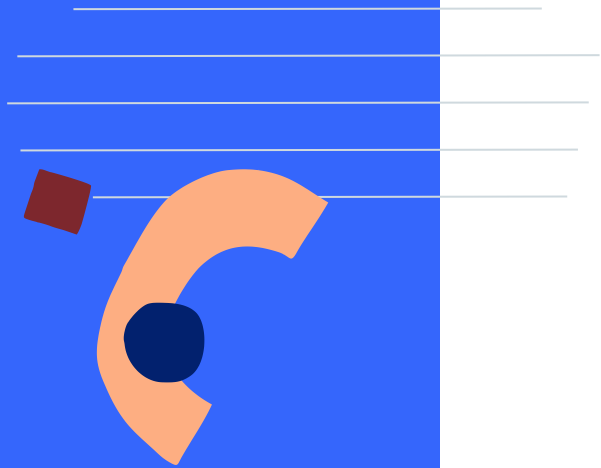
### **Výzvy**

chybí metodici modularizace, propojení s InspIS ČŠI zatím není, motivace vedení a pedagogického sboru (modularizace je možnost, ne povinnost)

## Modulární výuka

### Příklady modularizace ze zapojených škol

- VOŠ, SŠ a COP Sezimovo Ústí
- ISŠA Brno
- SŠ Charbulova Brno
- SŠ ESOZ Chomutov





# Sezimácká střední

Vyšší odborná škola, Střední škola, Centrum  
odborné přípravy

SEZIMOVO ÚSTÍ

## Příběh modularizace na Sezimácké střední

Doc. PhDr. Mgr. Lenka Hrušková,  
Ph.D.  
VOŠ, SŠ, COP, Sezimovo Ústí

• 23. 4. 2026 / Bratislava





## Didaktické zásady v praxi školy

- Škola navazuje na myšlenky J. A. Komenského a tradice Baťovy školy práce – školu před 86 lety založil Baťa.
- Kombinoval odbornou praxi s rozvojem osobnosti (psychologie komunikace, odpovědnost) ve 4 stupních: Já (člověk), My (tým), Inovace (hodnota) a Služba (společnost)
- Vzdělanost na základě mravním se stala hlavním pilířem myšlení naší školy. To reflektuje interní dokument „Školní kultura COP aneb Moc moudrosti a Moudrost moci“.
- Cíl maximálního využití vzdělávacího potenciálu žáka vychází z teleologického vymezení očekávaných výsledků učení a kompetenčního učení, a to vše na pozadí emoční stránky.
- Přijetí těchto myšlenek se stalo základním prvkem pro kvalitní pedagogickou práci a celý proces vyučování, tedy i modularizaci vzdělávacího obsahu na naší škole.

*„ Učitel, nechť neučí, kolik sám může učit, nýbrž kolik může žák pochopiti“*

*„ Všem se vyučuje a učí příklady, ukázkami a cvičeními“*



## Pedagogické aspekty modularizace – rozhodnutí zda vytvářet modulově strukturované ŠVP

- Škola byla již v polovině 90. let minulého století jednou z mála škol ČR, která realizovala projekty ESF v rámci provedení zásadních změn odborného vzdělávání, jako nově přijaté strategie SOV
- Učila se chápat, jak vytvářet kurikulum školy, posílit horizontální prostupnost oborů, stanovit klíčové kompetence a především přijmout nový princip strukturování obsahu výuky – vzdělávací modul
- Pedagogové byli do té doby zvyklí, že jim stát řekl „co mají učit“ – tedy jednotné osnovy
- Najednou se objevuje nový fenomén – vzdělávací modul jako samostatná jednotka vzdělávání, kterou si navíc budou projektovat sami na základě potřeby propojení teorie s praxí a nových organizačních forem
- Modul přináší zásadní změnu v chápání samotného procesu vzdělávání – nejprve pregnančně definuje konkrétní cíl – očekávané výsledky učení, které jsou definované pomocí aktivních sloves (Bloomova taxonomie apod.) a pak stanovuje způsob ověření získaných vědomostní a dovedností a jejich hodnocení
- Tato pedagogická teorie není nová a na začátku změn se nám zdála jasná. Ale praxe vždy bývá obtížnější. Přinesla řadu problémů, od potřeby vytvořit erudovaný tým pedagogů až po hledání partnerů se světa práce i expertů z edukační sféry přinášejících modernizaci SOV
- To, že jedna z výhod vzdělávacího modulu je vyjmout jej nebo zařadit do vytvářeného vzdělávacího programu s sebou nese i velký objem projektové pedagogické práce. Realizujeme „komplexní“ modularizaci – vytvořili jsme dosud cca 1400 modulů, z nichž asi 400 je nyní „živých“.

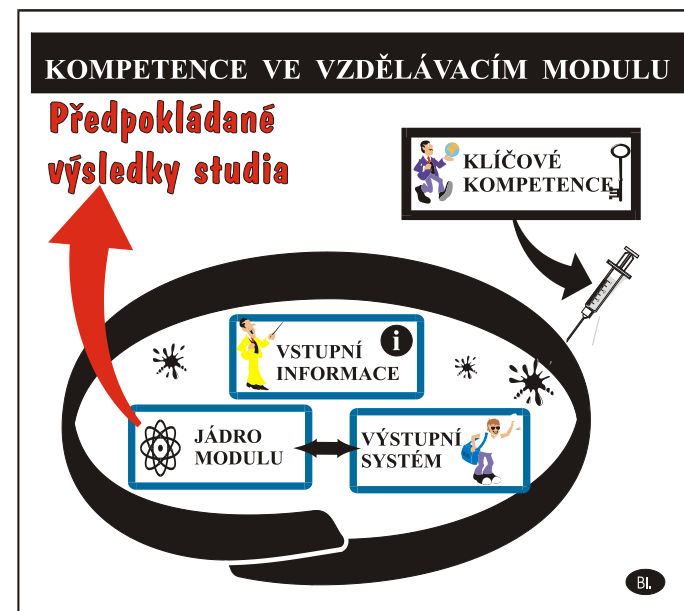
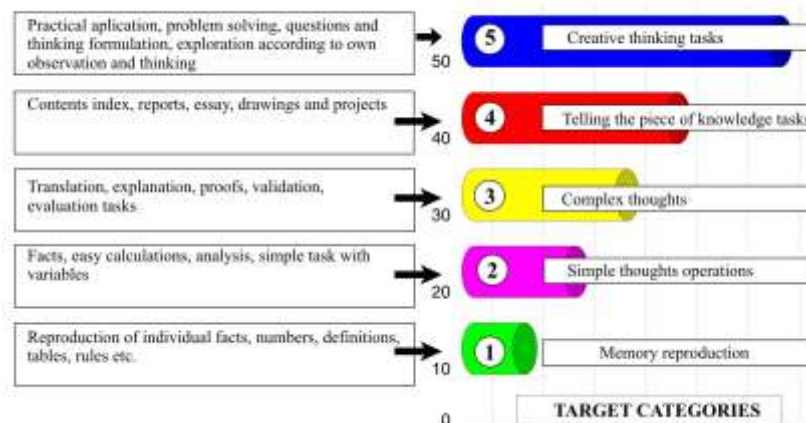


## Počátky modulového strukturování výuky

- ➔ Zásadní význam pro školu mělo komplexní vytvoření a zavedení modulově strukturovaného obsahu vzdělávání – vytvořili jsme interní systém (kódování, struktura...)
  - \* Hlavní je funkce informační a diagnostická
  - \* Cíle orientované na výsledek a měřitelné dovednosti
  - \* Každý modul je samostatná vzdělávací jednotka
  - \* Učivo rozděleno na menší části s jasně definovaným výstupem
- ➔ Definujeme očekávané výsledky učení ve formě aktivních sloves

- ➔ Učíme se pracovat s Bloomovou taxonomií výukových cílů

BLOOM'S TAXONOMY ACCORDING TO D.TOLLINGER - SIMPLIFIED VERSION





## Moduly už umíme, ale co zaměstnavatelé

- ➔ Po r. 2000 se rodí nová strategie. Moduly již umíme vytvářet a zařazovat do různých vzdělávacích cest, ale cítíme, že nám chybí užší propojení školy s praxí
- ➔ Potřeba posunout se od školy k firmám a zaměstnavatelům – kdo jiný nám může lépe definovat měřitelné a potřebné výstupy do vzdělávacího modulu než zaměstnavatel
- ➔ S podporou MŠMT vytváříme projekt Cílové odborné kompetence a firmám nabízíme spolupráci při tvorbě vzdělávacích modulů
- ➔ Škola se stává známou „modulární“ institucí a zapojuje se do projektů NPI – Pilot-S; NZZ; VIP Kariéra a Kurikulum-S



**CÍLOVÉ ODBORNÉ KOMPETENCE** představují přechod od velkého objemu faktů k orientaci na výsledek

\*\* KOMPETENCE JE CHÁPÁNA JAKO SCHOPNOST A ZPŮSOBILOST ABSOLVENTA NĚCO DĚLAT

\*\* KOMPETENCE VE FORMĚ ČINNOSTÍ DOVEDOU NEJLÉPE DEFINOVAT ZAMĚSTNAVATELÉ

\*\* STANOVENÍ JEDNOZNAČNÝCH KOMPETENCÍ UMOŽNÍ KONTROLOVAT VÝSLEDKY VÝUKY



## Moduly a vzdělávání dospělých

- ➔ Projekt ESF **UNIV** - jasná myšlenka k poskytování vzdělávací služby dospělým.
- ➔ **2013 - Informačně–vzdělávací středisko Jihočeského kraje IVS,**
- ➔ Nejdříve je hlavní činnost v realizaci rekvalifikačních a kvalifikačních kurzů v součinnosti s hlavním sociálním partnerem školy – Úřadem práce, později i Hospodářskou komorou.
- ➔ Zkušenosti s modulovým strukturováním dalšího vzdělávání ze systémového projektu UNIV plně využilo IVS (nyní **Vzdělávací středisko**) školy s aplikací zákona o ověřování a uznávání výsledků dalšího vzdělávání (č.179/2006, Sb.), který umožňuje získat plnohodnotný doklad o dosažení kvalifikace na základě vědomostí a dovedností člověka bez ohledu na to, jakým způsobem je získal
- ➔ Škola se stává vlastníkem „akreditace“ (je tzv. autorizovanou osobou), která jí umožňuje nabízet zájemcům přezkoušení **jejich** odborné úrovně a po úspěšném vykonání zkoušky předat osvědčení o tzv. „profesní kvalifikaci“ v oblasti strojírenství, elektrotechniky a ekonomiky.
- ➔ V současné době tak VS školy poskytuje **profesní i úplné kvalifikace** v rámci programů celoživotního vzdělávání dospělých





## Certifikovaný modul jako doklad o uplatnitelnosti a NSK

- ➔ Škola zavádí od r. 2012 „Certifikované moduly“ jako specifické odborné kurzy s certifikovaným výstupem pro zaměstnavatele
- ➔ Absolventa výrazně zvýhodňují na trhu práce certifikáty, osvědčení a reference z úspěšných projektů
- ➔ CM popisuje totiž přesně osvojené **znalosti a dovednosti, za které škola zaměstnavateli r u č í**
- ➔ r. 2022 - Naše Certifikované moduly se jeví jako ideální cesta k naplnění Opatření ministra školství, mládeže a tělovýchovy č.j. MSMT-31622/2020 (nové RVP) s cílem doplnit a provázat výstupy učení s Národní soustavou kvalifikací NSK.



### Elektrikář 26-51-H/01

Doplnění vazby na NSK (nová kapitola 3.3 revizí RVP). Uvedení úpné profesní kvalifikace, která souvisí s daným oborem vzdělání a odkazy na registr NSK ([www.narodnikvalifikace.cz](http://www.narodnikvalifikace.cz)). Rozpracování této kapitoly do ŠVP tak, by umožnily žákům (i učitelům) rozšířit znalosti ve vybraném oboru vzdělání o další příbuznou oblast prostřednictvím profesní kvalifikace.

Daný vzdělávací modul obsahuje učivo, jehož zvládnutí připravuje odborné žáky k dílčím zkouškám části vybrané profesní kvalifikace, a to jak v průběhu studia i v rámci profesní dráhy a celoživotního učení absolventa.

Modul	Název	Název PK	Kód PK	EQF
CM262NSK201	Elektrické rozvaděče	Montér elektrických rozvaděčů	26-019-H	3
CM262NSK202	Elektrické instalace objektů	Montér elektrických instalací	26-017-H	3
CM262NSK101	Elektrické sítě a jejich montáž	Montér elektrických sítí	26-018-H	3
CM262NSK203	Elektronické analogové a digitální obvody	Montér slaboproudých zařízení	26-020-H	3

# Příběh modularizace v ISŠA Brno

23. 4. 2026, Bratislava



# Vzdělávací moduly – proč?

---

- vytvořeno v rámci Pilot S, výuka od září 2006
- spolupráce při přípravě RVP
- 150 žáků jednoho oboru v každém ročníku - odloučenost teoretické a praktické výuky - obsahové a časové přizpůsobení výuky odborné teorie a praxe
- zlepšením vztahů a přenosu informací mezi učiteli teoretické výuky a odborného výcviku
- neustálý technický vývoji automobilů, velice náročný 3letý obor - potřeba zefektivnění výuky
- inspirace vzdělávacími systémy importérů vozidel a v zahraničí
- návaznost na celý systém vzdělávání - soustava povolání, soustava kvalifikací, závěrečná zkouška, mistrovská zkouška...

# Charakteristika vzdělávacích modulů



- samostatné obsahově vymezené celky, ve kterých současně probíhá teoretická i praktická výuka
- moduly zastřešují veškerou odbornou, teoretickou i praktickou výuku kromě ŘMV
- I. a II. ročník po 4 vzdělávacích modulech se stejnou časovou dotací
- III. ročník pouze 2 moduly, půlroční odborná praxe žáků ve firmách
- teoretická část modulu – spojení odborných předmětů do jednoho bloku
- zásadní změna v systému a organizaci výuky

# Hodnocení modulů

---

- ke každému modulu jsou stanoveny pracovní týmy – hlavním úkolem je hodnocení jednotlivých žáků v závěru každého modulu
- zpravidla učitel teorie a 2 učitelé OV
- v případě rozšířené praxe žáků u zaměstnavatelů také instruktoři
- uzavírání modulů a hodnocení prospěchu i absence po čtvrtletích - motivace žáků
- společné jednotné hodnocení za teorii i praxi – na vysvědčení známka za modul
- pro hodnocení v jednotlivých modulech je využito také JZZZ

# Podářilo se...

---

- propojení teoretické i praktické odborné výuky - jednoznačná návaznost obsahu odborné části vzdělávání
- motivace žáků - snížení absence (při zavádění o 30%)
- třídy zpravidla po 24 žácích - 2 UVS po 12 žácích
- výuka teoretické i praktické části modulu jedním učitelem
- změny ve vedení - ZŘ odpovědni za obor vzdělání
- pracovní týmy modulů - hodnocení, tvorba a aktualizace ŠVP
- úzká specializace učitelů s návazností na další vzdělávání
- zahájení výuky v 1. ročníku adaptačním kurzem
- postupná tvorba nových modulových ŠVP
- zapojování firem do modulového systému
- úzká vazba na NSK

# Problémy....

---

- administrativní a legislativní - vedení pedagogické dokumentace
- značná finanční náročnost stavebních úprav a pořízování vybavení
- zcela nový přístup učitelů teoretické i praktické části výuky
- systém je v porovnání s původní výukou mnohem náročnější pro žáky, učitele i vedení školy
- třídy po 24 žácích – financování
- moduly zdaleka nejsou ideálním řešením propojení teoretické a praktické výuky
- pouze se přizpůsobují personálním, materiálním, kapacitním, legislativním a finančním podmínkám ve školství

# Střední škola Brno, Charbulova, p.o.

<https://charbulova.cz/>

- 2 201 žáků k 30. 9. 2025
- 87 tříd
- téměř 300 zaměstnanců, z toho více než 200 učitelů
- 58 stávajících ŠVP (pro každý ročník studia jedno ŠVP s platností od 1.9.2025)



# MODULARIZACE

- Rok 2017 – první informace o modulech a tvorba modulů
- Rok 2018 – zařazení modulů do výuky u oboru Kuchař a Číšník
- Rok 2019 – zařazení modulů do ŠVP obory Kuchař, Gastronomie
- Rok 2021 – zařazení modulů do ŠVP u oboru Číšník
- Rok 2022 – zařazení modulů do ostatních oborů s OV (příloha ŠVP)
- Rok 2025 – zařazení modulů do ŠVP ostatních oborů s OV



# Moduly v praxi, jejich cíle

- Modul je část studia – **téma**,
- vychází z kompetencí daného ročníku a oboru,
- téma se souběžně nebo v návaznosti probírá v teorii a odborném výcviku,
- **úzké propojení teorie s praxí**,
- větší **spolupráce** učitelů teorie a praxe,
- **počet modulů** v ročníku nemusí být u všech oborů stejný (cukrář/6, pekař/3, kuchař/7, číšník/5, kadeřník/3,...)
- po ukončení tematického celku v teorii i odborném výcviku se koná **modulová zkouška**,
- již od 1. ročníku si žák postupně vyzkouší první zátěž, je tak lépe **přípraven na závěrečné zkoušky**,
- součástí zkoušek je **sebehodnocení**, které učí žáky kritickému myšlení,
- výsledek modulové zkoušky (uspěl/neuspěl) má svou váhu v rámci hodnocení předmětu,
- pokud žák nevykoná modulovou zkoušku v daném ročníku úspěšně, nemůže postoupit do dalšího ročníku (školní řád), má možnost dvakrát zkoušku opravit,
- každá úspěšně splněná modulová zkouška je oceněna udělením **Osvědčení** o absolvování modulu.

Modul	1. ročník		2. ročník		3. ročník		Celkem
	teorie	praxe	teorie	praxe	teorie	praxe	
Kalkulace názevů a cen v gastronomii	8	8	-	-	-	-	16
Právní	10	22	-	-	-	-	32
Výroba příloh	8	16	-	-	-	-	24
Organizace práce při expedici	-	-	-	20	-	20	40
Připrava pokrmů studené kuchyně	-	-	-	-	7	15	22
Připrava pokrmů na objednávku z jatečního masa, kořalek a zvířaty	-	-	-	-	10	10	20
Připrava pokrmů na objednávku z ryb a koryšů	-	-	-	-	8	4	12
<b>Celkem</b>	<b>26</b>	<b>46</b>	<b>-</b>	<b>20</b>	<b>25</b>	<b>49</b>	<b>166</b>

Charboulka

Obor vzdělání: **CUKRÁŘ**, kód oboru: 29-54-H/01

Charbulova 1072/106, Brno

## OSVĚDČENÍ o absolvování modulu

BRNO

28.08.2025

29-3-OV-C01-TF/2025/86

# Anna Veselá

Název modulu: **Pevná tuková těsta**

Délka modulu: 30 hodin

Kód modulu: 29-m-2/AJ91

Kód modulu škola: 29-3-OV-C01-TP

Typ vzdělávání: Odborné vzdělávání

Typ modulu: Odborný teoreticko–praktický, vazba na profesní kvalifikaci NSK

Kategorie dosaženého vzdělání: H (EQF úroveň 3)

Dosažené výsledky učení:

- Žák:
- Uplatňuje požadavky na hygienu v praxi, HACCP.
  - Pomáhá při výrobě nebo vyrábí základní druhy pevných tukových těst podle receptury a technologického postupu.
  - Přípraví suroviny pro přípravu výrobků z pevných tukových těst.
  - Obsluhuje stroje a zařízení.
  - Upeče korpusy.
  - Přípraví a použije náplně a polevy, výrobky dohotoví.

RNDr. Jana Marková  
ředitelka školy



# Střední odborná škola energetická a stavební, Obchodní akademie a Střední zdravotnická škola, Chomutov

[www.esoz.cz](http://www.esoz.cz)

ZŘIZOVATEL – ÚSTECKÝ KRAJ

1276

Žáků

189

Zaměstnanců

z toho 127 učitelů

7

Budov škol

# Studijní programy a typy modulů

4 roky (EQF4 – Maturita)

8 (9) studijních programů

3 roky (EQF3 – Výuční list)

8 studijních programů

## Typy modulů



Základní



Pokročilé



Samostatné

# Modul Servis domácích spotřebičů

Počet žáků, kteří modul dokončili – školní rok 2024/2025

Studijní program	Rok 1	Rok 1	Rok 2	Rok 2	Rok 3	Rok 3
	Časová dotace	Počet žáků	Časová dotace	Počet žáků	Časová dotace	Počet žáků
26-51-H/02 Elektrikář – silnoproud	4	26	70	22	–	–
26-51-H/01 Elektrikář	4	22	70	16	105	8
26-41-L/01 Mechanik elektrotechnik	4	36	7	42	10	27



# Modul programování PLC na naší škole



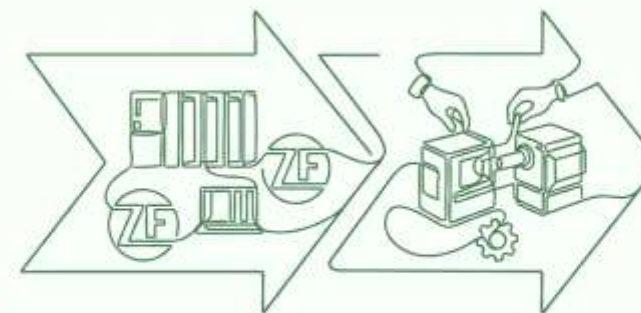
IMPULS Z PRAXE 2022

## Prohloubení spolupráce

- 2 sady PLC **Siemens**
- Licence **TIA Portal**
- Odborní garanti ZF
- Napojení na Siemens

## Realizace odborné učebny a modulů

- Spolupráce učitelů, žáků a ZF
- Vytvořeny 2 moduly
- Zaměřeno na praxi



**Fáze 1: Impuls z praxe 2022**  
PLC Siemens sady, TIA Portal,  
garanti ZF.

**Fáze 2: Realizace učebny.**  
Spolupráce učitelů a žáků  
2 moduly, zaměření na praxi.




Národní pedagogický institut  
České republiky



# Děkujeme za pozornost

[martina.kanakova@npi.cz](mailto:martina.kanakova@npi.cz)

 The picture can't be displayed.